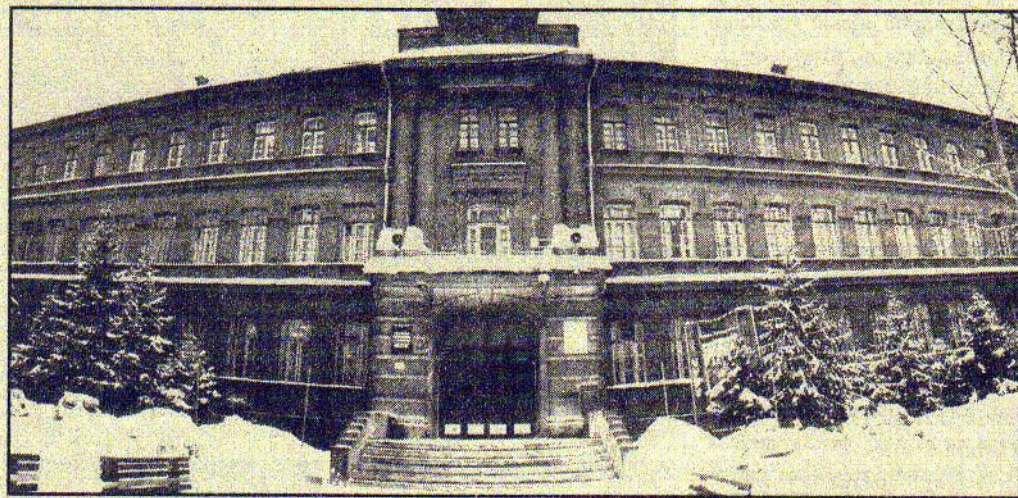


ЕПАРХИАЛЬНОЕ УЧИЛИЩЕ НА БАРОНСКОЙ

Ровно сто лет назад на ул. Баронской (ныне – Октябрьская, 92) Омская епархия начала строить одно из самых крупных учебных заведений – женское епархиальное училище. Высокое трехэтажное здание долгие годы служило одной из архитектурных доминант Кадышевского и Бутырского форштадтов. О его истории и пойдет речь.

Омская епархия как церковно-административная единица с территорией в один млн кв. верст образовалась в 1895 г., что совпало с постройкой Транссибирской магистрали. По новой дороге в Сибирь хлынул поток переселенцев, это потребовало строительства новых приходов и церквей. К середине первого десятилетия XX века количество храмов достигло 750, и в епархиальном управлении даже работал специальный «строительный стол», т. е. отдел, ведающий постройкой и обеспечением новых культовых зданий, а также открытием кладбищ.

В каждый приход назначались священники. Будучи просвещенными людьми, они стремились дать образование своим детям. Но учебных заведений в Омске было немного – три казенные и несколько частных гимназий, плюс учительская семинария, да и те были переполнены. Кроме того, плата за обучение зачастую не соответствовала



Здание бывшего епархиального училища (ул. Октябрьская, 92)

скромным доходам рядовых священников, и их детям приходилось уезжать учиться в другие города.

Еще в 1901 г. Священный Синод принял решение об открытии в Омске епархиального училища для дочерей священников. Из-за нехватки средств Епархиальное управление собиралось построить несколько деревянных корпусов. Но многочисленные пожертвования приходов и заинтересованность епископа Омского и Семипалатинского Гавриила позволили в 1907 г. при большом стечении народа начать строительство 3-этажного, с цокольным этажом, кирпичного училища.

Кто же спроектировал здание? Известный профессор архитектуры В. И. Кочеданов и д. и. н. А. Д. Колесников в своих публикациях указывают в качестве автора инженера-архитектора А. И. Хмару – выпускника Рижского политехнического института и Парижской школы искусств. Анатолий Ильич занимал должность производителя работ на строительстве зданий Управления Омской железной дороги (пр. Маркса, 45) и Су-

дебных установлений (сейчас Законодательное собрание Омской области, ул. Красный Путь, 1).

Однако Омские епархиальные ведомости пишут о другом зодчем – Илиодоре Хворинове, хорошо известном в Омске авторе проектов Торгового дома М. А. Шаниной (ул. Ленина, 5), Драматического театра, гостиницы «Россия» (на углу улиц Ленина и Партизанской) и пожарной каланчи. И. Г. Хворинов любил эклектику в архитектуре, но женское епархиальное училище спроектировал в классическом краснокирпичном стиле, широко распространенном в Омске на рубеже веков при постройке недорогих домов на окраинах города и территории крепости.

Возведение учебного заведения доверили артели вятских строителей. Главным подрядчиком стал троицкий купец Мирон Печенин, имевший опыт возведения церквей.

Архитектурная доминанта

Место под училище выбрали далеко от центра города на улице Баронской. Здесь

жили преимущественно небогатые мещане, мелкие торговцы, лавочники, извозчики, служащие низших чинов и т. п. Вероятно, при покупке участка решающую роль сыграла низкая стоимость земли в этом районе.

Здание женского епархиального училища выложено из красного кирпича на известковом растворе с добавлением яичного белка для прочности. Хорошо сохранившаяся добротная кладка с разделкой швов свидетельствует о высоком мастерстве каменщиков и качественных строительных материалах. Центр главного фасада выделен парадным входом с высоким крыльцом из белого камня и широкими дубовыми дверями ведущими в тамбур. Его завершением служит балкон с фигурной кованой парапетной решеткой. Как украшение на нем по краям стояли вазы с цветами. Два верхних этажа по обе стороны от балкона объединены спаренными полуколоннами и на протяжении всего фасада выделены карнизами.

Само здание прямоугольной формы с выступающей

ми по краям ризалитами. В оформлении фасада архитектор использовал элементы нео-русского стиля: сухарики под карнизом и кокошники над аттиком ризалитов. Весь декор выполнен кирпичной кладкой.

Здание со стороны фасада огорожено высокой кованой стальной решеткой на кирпичном фундаменте. На территорию училища можно пройти через легкие ворота из прямых железных прутков.

Фронтально училище выходит на небольшую площадь, образовавшуюся от Т-образного пересечения Лесной улицы (Вавилова) с Баронской (Октябрьской).

Корпус обогревался системой водяного отопления от собственной котельной, расположенной в подвале под лестницей центрального входа. Имелось два котла: основной и аварийный. От каждого в стене на крышу шла своя труба, дополнительно обогревая таким образом помещения лестничных маршей.

Уголь для топки котлов подавался с хозяйственного двора в подвал по наклонному лотку. Монтажом систем отопления и вентиляции руководил представитель фирмы «Матецкий и Обремович» инженер А. Ф. Рожновский.

В цокольном этаже с высотой потолка в 2,5 м находились кухня, столовая и подсобные помещения. На первом и втором – учебные аудитории, спортзал и библиотека. Четырехметровая высота потолков и большие окна создают даже сейчас по сравнению с современными учебными корпусами ощущение простора и объема в коридорах и аудиториях. Последний этаж занимали жилые комнаты учениц и воспитательницы.

Обмен воздуха в здании обеспечивался системой естественной вентиляции, каналы которой проходят внутри стен и выходят на крышу. При

последующих ремонтах ее во многих местах нарушили, заштукатурив вентиляционные решетки в помещениях.

Для борьбы с подтоплением от грунтовых вод подвалы при строительстве оборудовали дренажной системой с дощатыми каналами из листовницы. Она функционировала исправно до середины 50-х годов.

В западном (справа) ризалите работал лазарет, состоящий из палат по системе боксов со стеклянными дверями, а в восточном на первом этаже находилась Церковь Рождества Богородицы. Ее освятили в марте 1910 г. Теперь в «святом месте» находятся кабинеты руководителей вуза. Рядом на улице стояла открытая бревенчатая колокольня с одним колоколом высотой около 10 м.

В лазарет и церковь, кроме внутренних коридоров, вели

Так как иногородние ученицы постоянно жили в училище, во дворе построили одноэтажную кирпичную баню – ныне корпус микробиологии института ветеринарной медицины. Там же располагался сад с тенистыми аллеями для прогулок.

Из «биографии» памятника

Строительство дома завершилось в 1909 г. В новом здании обучалось 226 воспитанниц. Председателем Совета училища был кафедральный протоирей, кандидат богословия Московской духовной академии А. И. Соловьев. Спустя два года здесь дополнительно открыли 7-й педагогический класс.

После Октябрьской революции духовное образование закрыли. В период Гражданской войны часть здания с лазаретом использовалась

статус памятника истории. В те годы это здание считалось одним из лучших учебных корпусов среди вузов в Омске.

Осенью 1941 г. в девяти эшелонах в Омск прибыло оборудование Ленинградского оптико-механического завода «Прогресс», впоследствии ЛОМО. Часть станков по производству артиллерийских оптических прицелов установили вместо столов и парт в бывшем женском епархиальном училище. Несмотря на тяжелую нагрузку и вибрации, перекрытия и стены учебного заведения с честью выдержали 5-летнее испытание. Но они оставили свой след в виде отверстий в стенах и в полу и проступающих на штукатурке масляных пятен.

...Во время субботника в 1969 г. перед фасадом спилили старые тополя и на их месте высадили два ряда ёлочек

К середине первого десятилетия XX века в епархиальном управлении работал специальный «строительный стол», ведающий постройкой и обеспечением новых культовых зданий, а также открытием кладбищ.

свои отдельные входы с улицы. Позже проемы заложили кирпичом, и теперь о них напоминают только крылечки.

Этажи соединяют три лестницы: в правом крыле – чугунная, в левом – деревянная, а по центру – парадная, мраморная, с коваными фигурными решетками ограждения.

Первые два марша центральной лестницы заменили ввиду износа природного камня, а боковые лестницы и даже деревянная в левом крыле сохранились в первозданном виде. Интерес представляет железная лестница. Ее литые чугунные ступени с рифлением против скольжения крепятся болтами к широкому наклонным швеллерам, составляющим основу лестничного марша.

Внутренняя планировка здания выполнена по коридорной системе учебного заведения.

под военный госпиталь. Во время правления адмирала А. В. Колчака в бывших классах квартировали английские солдаты. После победы советской власти короткое время в учебных аудиториях занимались студенты педагогического техникума. Но в 1922 г. в связи со вспышкой эпидемии тифа здесь заседал Штаб отряда Чрезвычайной комиссии по борьбе с этим тяжелым недугом, а также батальон пехоты.

Через год здесь открылась губернская партийная школа, а с 1928 г. и по сей день в этом историческом здании находится главный корпус института ветеринарной медицины ОмГАУ. На его открытие в декабре 1928 г. приезжал даже нарком просвещения СССР А. В. Луначарский. Со временем постройка получила

близко друг к другу. Теперь они выросли плотной стеной и совершенно закрывают здание. Со временем весь квартал застроился учебными корпусами, общежитиями и спорткомплексом. Объем главного корпуса прирос с обоих торцов теплыми переходами в соседние учебные здания.

Проверенная временем добросовестность проектировщиков и строителей епархиального училища позволяет надеяться, что здание еще долго будет служить людям на ниве просвещения. И раньше, выходит, умели строить на века...

Владимир ПАНАСЕНКОВ

При подготовке статьи использовались материалы Н. И. Лебедевой, И. В. Зайцева, А. Я. Рябикова, А. Д. Колесникова.