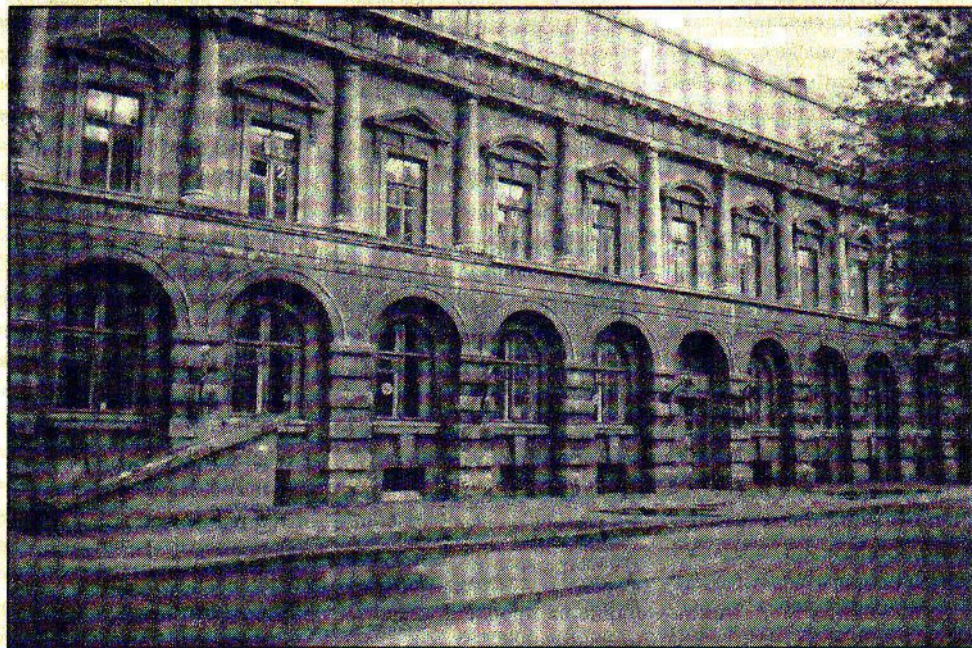


ТОВАРИЩЕСТВО «ТРЕУГОЛЬНИК»

Треугольник издавна считался символом устойчивости, прочности и основательности. Здание Омского филиала товарищества Российско-Американской резиновой мануфактуры «Треугольник» выпускник Петербургского института гражданских инженеров Н. Н. Веревкин спроектировал в стиле русского неоклассицизма. Архитектурные решения строения навеяны идеями итальянского зодчего эпохи Возрождения А. Палладио.

В начале XX века Омск становится привлекательным для крупных торговых и промышленных компаний. Этому способствует Транссибирская железнодорожная магистраль и судоходный Иртыш. Столичные и зарубежные компании возводят офисные и торговые корпуса на центральных улицах. Среди них: дом «Московские торговые ряды» (1904 г., арх. О. В. Дессин, ул. Ленина, 14, бывшее здание ЦУМа), Американский торговый дом «Вогау и компания» (1911-1912 гг., ул. К. Либкнехта, 7 – корпус Медуниверситета), Омское представительство товарищества Тверской мануфактуры Саввы Морозова (1913-1914 гг., арх. А. Д. Крячков, ул. К. Либкнехта, 4 – женская консултация) и рядом – Омский филиал товарищества Российско-Американской резиновой



Монументальная арка первого этажа служит пьедесталом для второго яруса

мануфактуры «Треугольник» (1914-1915 гг., арх. Н. Н. Веревкин, ул. К. Либкнехта, 4 – тот же адрес, роддом №1), а напротив – отделение страхового общества «Саламандра» (1914 г., арх. Н. Н. Веревкин, ул. Музейная, 4, но его главный корпус выходит на ул. К. Либкнехта – сейчас клинический медико-хирургический центр) и другие. Сегодня все они являются памятниками архитектуры, не уступая столичным доходным домам Санкт-Петербурга и Москвы того времени.

Вышеназванные пять зданий построены на территории бывшей Любиной роши, которую Городская дума начала распродавать на торгах с 1903 г. Это была самая дорогая земля в городе, доступная только именитым фирмам. Одной из них являлось товарищество Российско-Американской резиновой мануфактуры «Треугольник» (ТРАРМТ), по современному – совместное предприятие.

ТРАРМТ начало свою деятельность в Санкт-Петербурге в 1860 году и к началу XX века стало монополистом в России по производству резиновых изделий из натурального каучука. Поглотив Англо-Российскую компанию «Макинтош», «Треугольник» становится крупнейшим предприятием этой отрасли не только в Российской империи, но и в мире. ТРАРМТ успешно открывает свои отделения в Париже, Стокгольме, Варшаве, Бухаресте, Константинополе, Харькове, Одессе и во многих губернских городах.

Резиновая промышленность в те годы считалась одной из самых перспективных. Недаром известный омский предприниматель Филипп Штумпф, зарабатывая капиталы на коневодстве, производстве с/х продукции и биржевой деятельности, вкладывал их в бразильские каучуковые плантации. Галоши общества продава-

лись во многих магазинах Омска, в т. ч. и в торговых заведениях купчихи Марии Шаниной на Любинском проспекте. Видя перспективу, компания решает открыть свое представительство в нашем городе.

Для этого в 1914 г. ТРАРМТ приобретает участок земли за Московскими торговыми рядами на новой Гасфортовской улице (ул. К. Либкнехта) напротив строящегося здания страховой компании «Саламандра» и справа от дома общества Тверской мануфактуры, заканчивающего отделочные работы. Проект здания фирма заказывала столичному архитектору Н. Н. Веревкину, работавшему в это время в Омске над проектированием и надзором за строительством «Саламандры». Это было удобно, поскольку оба объекта находились на одной улице.

Николай Николаевич принадлежал к когорте выпускников Петербургского института

гражданских инженеров, оставивших заметный след в архитектурном облике Омска. Среди них известные архитекторы И. Г. Хворин, А. Д. Крячков, Н. Н. Вернер, Ф. А. Черноморенко, С. М. Игнатович. Специалисты института гражданских инженеров одинаково хорошо знали инженерно-технические и архитектурно-художественные вопросы проектирования.

Н. Н. Веревкин здание «Треугольника», так же как и «Саламандры», спроектировал в стиле русского неоклассицизма. Архитектурные решения строений навеяны идеями итальянского зодчего эпохи Возрождения А. Палладио. Все элементы фасада строго симметричны, подчеркнута монументальность и величественность – под стать названию фирмы. Треугольник издавна считался символом устойчивости, прочности и основательности. Окна нижнего этажа вписаны в арки на полуколоннах, прорезанных квадратами.

Центральный вход здания заглублен в арочный проем и выполнен на уровне мостовой без крыльца, чтобы не перепоразивать тротуар на узкой улице. Такой вход – мечта инвалидов, пожилых людей и дворников. Первые не запнуты выступы крыльца, а вторым не надо чистить ступеньки от снега и льда долгой сибирской зимой.

Монументальная аркада первого этажа служит пьедесталом для второго яруса. Стены второго этажа несколько заглублены, на их фоне рельефно проступают дорические колонны, подпирающие антаблемент с аттиком, на котором крупными буквами длиной в три окна по центру красовалась надпись ТРЕУГОЛЬНИКЪ, и над ней – эмблема пяти наград, полученных на российских и международных выставках. Массивность фасада усиливают светотени, создаваемые

выступающими арками, колоннами, карнизами и наличниками.

Окна второго этажа меньше по площади, прямоугольной формы и завершаются поочередно треугольными фронтонами и полукруглыми арками.

Фасад ТРАРМТ в архитектурном плане составляет единый ансамбль с примыкающим к нему слева зданием Тверской мануфактуры, выполненном в том же стиле неоклассицизма. Само здание сложено из кирпича, фасад облицован штукатуркой «под камень» и хорошо сохранился без ремонтов до наших дней. На прямоугольных полуколоннах первого этажа с царских времен сохранились кованые держатели флагов. Внутренняя планировка здания выполнена по строгой коридорной системе, свойственной офису.

Помещения отапливались от собственной котельной до середины 70-х годов, позже систему отопления подключили к теплоцентрали ТЭЦ-1, находящейся рядом, на берегу Иртыша. Сейчас от первой электростанции остались одни руины, а во дворе бывшего «Треугольника» до сих пор стоит 30-метровая стальная труба с лестничными скобами и двумя ярусами оттяжек. Она выводила дым из топki котельной, располагавшейся в подвале по центру здания под детским отделением впоследствии размещенного здесь роддома.

Дождевая вода отводилась по внутренним водостокам. На крыше за парапетной стенкой находились водоприемные воронки. В европейских странах такая система водоотвода работала исправно, а в условиях сибирского климата часто замерзала и от нее отказались. В один из ремонтов двускатную крышу заменили на односкатную в сторону двора, где и установили традиционные

водосточные трубы, поэтому фасад ими не обременен.

В годы Первой мировой войны в здании размещался эвакогоспиталь, а затем товарищество опять возобновило работу в своих стенах, но совсем на короткое время – началась революция и Гражданская война. Железная дорога «встала» и подвоз товаров прекратился. А с установлением советской власти ТРАРМТ национализировали.

В Петрограде наименование завода резиновых изделий сохранили, добавив к слову «Треугольник» (но уже без твердого знака) идеологическое прилагательное «Красный». Получилось «Красный треугольник». А у нас на базе омского филиала организовали «Резинтрест». Новый хозяин, соответственно, надпись ТРЕУГОЛЬНИКЪ и знаки премиального достоинства на аттике поменял на РЕЗИНТРЕСТ, благо половина букв из старого обозначения совпадала.

«Резинтрест» просуществовал недолго, а Ленинградское ПО «Красный треугольник» многие десятилетия оставалось крупнейшим производителем резиновых изделий в СССР. «Треугольник» – как торговая марка и эмблема фирмы – оказалась на редкость устойчивой и популярной более 140 лет не только на родине, но и за рубежом!

В 1931 г. в бывшем здании ТРАРМТ открывают первую в Омске специализированную Акушерско-гинекологическую клинику на 110 мест. В 1949 г. ее реорганизовали в центральный родильный дом № 1 с увеличением количества коек до 150. Через год роддом объединяют с женской консультацией, находящейся в здании слева – бывшем Товариществе Тверской мануфактуры. Здесь же работала кафедра акушерства и гинекологии мединститута, размещенного через доро-

гу в бывшем торговом доме Овсянниковых – Ганшинных (1906 г., памятник архитектуры, ул. Ленина, 12). Для удобства сообщения между роддомом и консультацией в стенах между зданиями прорубили проход.

В 1957 г. с правой стороны к объему роддома пристроили Г-образный корпус Педагогического института (арх. А. И. Юмакаев) с выходом главного фасада на Партизанскую улицу.

В результате двор бывшего «Треугольника» оказался замкнутым, и для провоза угля в котельную правый боковой вход с двухстворчатыми дверями и проходом во двор перенесли под проездную арку.

Во время капремонта в 1969-1972 гг. в здании провели вентиляцию, закрыли центральный вход, а в левой части фасада оборудовали спуск в подвал с тамбуром, вместо того чтобы прорубить его со стороны двора. Теперь эта будка с покатою крышей мешает восприятию архитектурного облика здания и нарушает замысел зодчего. Дубовая дверь неиспользуемого центрального входа хорошо сохранилась с дореволюционных времен. В 1979 г. в связи с созданием рентгенкабинета провели еще один ремонт и заложили два окна второго этажа кирпичом.

В настоящее время роддом и женская консультация готовятся к переезду в другое здание. А у памятника архитектуры «Треугольник» скоро наверняка начнется новая жизнь. Как и 100 лет назад, это место одно из самых дорогих, престижных и по карману только богатым столичным или зарубежным фирмам. История повторяется.

Владимир ПАНАСЕНКОВ

При подготовке статьи использовались публикации И. И. Таскаева, М. А. Ситниковой, И. Г. Девятьяровой, В. И. Кочеданова