

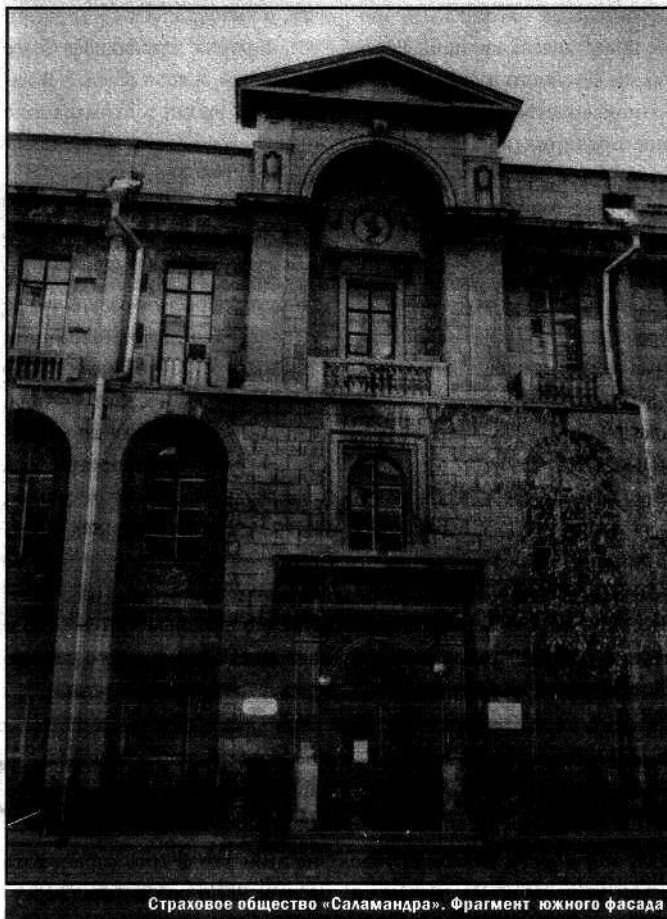
# ПОД ЗНАКОМ «САЛАМАНДРЫ»

Улица К. Либкнехта узкая и всегда находится как бы в полумраке. Её ширина не соответствует масштабу строений. Фасад здания «Саламандры» фронтально не охватишь ни взглядом, ни объективом фотоаппарата и от этого его восприятие ухудшается. Видимо, городские власти при продаже участков решили сэкономить на землях общего пользования, в частности, проездов.

Годы перед Первой мировой войной считаются периодом высшего расцвета торговых и промышленных предприятий капиталистического Омска. Перспективный рынок Сибири притягивал столичный капитал. Город быстро застраивался доходными домами, особняками, торговыми корпусами и складами. Росли цены на землю...

В этих условиях Городская дума решила, разделив на участки, распродать на торгах Любину рошу – любимое место отдыха омичей. 25 июля 1903 г. состоялось последнее гуляние – прощание с рощей.

Приобрести дорогие площадки под строительство могли только столичные богатые фирмы. Любинский проспект (ул. Ленина) застроили за несколько лет. К 1911 г. дошла очередь и до территории роши в границах современных улиц Партизанской – К. Либкнехта – Музейной.



Страховое общество «Саламандра». Фрагмент южного фасада

Вначале участок земли приобретала фирма «Voгау и компания», на котором построила торговый дом с фасадом, выходящим на ул. Гасфортовскую (сейчас ул. Карла Либкнехта, 5). Затем, в августе 1912 г., рядом, ближе к ул. Шпрингеровской (Партизанской) площадку выкупило страховое общество «Саламандра».

Основанное в 1846 г. в Санкт-Петербурге общество стремительно развивалось и богатело, открывая свои филиалы по всей России, вплоть до Николаевска-на-Амуре и Владивостока. В начале XX века «Саламандра» уже имела собственные представительства и в европейских странах: Германии, Дании, Швеции и других.

Основная деятельность общества – страхование от пожаров и других аварий зданий, предприятий, морских судов.

Эмблемой компании стало хвостатое земноводное – саламандра: при опасности она может пожертвовать хвостом, отбросив его, а затем отрастить вновь. В то же время в средневековых поверьях саламандра – дух, стихия огня. Знак саламандры в круге стал визитной карточкой общества и изображался на всех зданиях фирмы, бланках и печатях.

Кроме страховой деятельности, Харьковское отделение общества занималось выпуском паровых котлов, подъемных машин и различного оборудования для электростанций.

Эмблема «Саламандры» имеется и на здании её харь-

ковского филиала. Так как «Саламандра» предпочитала строить свои собственные здания, на компанию работали штатные архитекторы. Омский и Харьковский филиалы общества прорисовал архитектор – художник Н. Н. Веревкин. Окончив Петербургский институт гражданских инженеров и Академию художеств, Николай Николаевич проектировал жилые и доходные дома, особняки и промышленные здания, например, пивзавод «Новая Бавария» в столице Российской империи. Кроме того, по его чертежам построено здание бывшего товарищества «Треугольник» (1915-1916 гг., памятник архитектуры, ул. К. Либкнехта №4), напротив «Саламандры».

Специалисты Института гражданских инженеров были зодчими нового типа, в творчестве которых равнозначно и профессионально сочеталась архитектурно-художественная и инженерно-техническая подготовка.

Уровень знаний, получаемых в институте, позволял гражданским инженерам успешно работать на наиболее трудных в градостроительном плане участках, имеющих сложный рельеф, высокие грунтовые воды и т. п.

Выделенную обществу «Саламандра» территорию для застройки Н. Н. Веревкин использовал полностью. Здание страхового общества занимает весь трапециевидный покаты́й земельный участок и фактически состоит из двух трехэтажных корпусов: главного, выходящего фасадом на ул. К. Либкнехта, и второго, расположенного на ул. Музейной, №4. Между ними находится внутренний замкнутый

двор с въездом со стороны ул. К. Либкнехта. Так как корпус на Музейной стоит на высоком склоне, то со стороны двора он выглядит четырехэтажным. Корпуса соединены арочными галереями по краям и висячим переходом по центральной оси.

Архитектор выбрал для Омского филиала популярный в те годы стиль неоклассицизма. По-видимому, такое решение вызвано стремлением противопоставить нарастающей тревожной и противоречивой реальности (назрели Первая мировая война и революция) некие вечные неизблемые фундаментальные ценности минувших веков. Это явно вписывалось в образ страховой компании.

По-столичному монументальные строения выполнены в хороших архитектурных традициях с отличной разработкой пластики стены. Облицовка фасадов имитирует каменную кладку. Наружные стены толщиной не менее чем в 2,5 кирпича покоятся на таком же ленточном фундаменте глубокого заложения. Цоколь облицован гранитом, дающим ощущения основательности и надежности. Оформление обоих фасадов симметрично и выполнено почти одинаковыми архитектурными элементами. Центром композиции главного фасада является вход, акцентированный узорчатым карнизом, который опирается на пилястры. Выше расположена глубокая арка, увенчанная массивным фронтом. На его внутренней стене изображена рельефная фигурка саламандры. Этот приём характерен для стиля модерн. Над эмблемой видны следы от надписи «Саламандра», выполненной отдельными буквами по радиусу. Вероятно, их сорвали после национализации здания. В целом же строение получилось настолько высоким, что потребовало надстройки башни пожарной ка-



Корпус «Саламандры» на ул. Музейной

ланчи, возводимой в том же 1914 году.

Улица К. Либкнехта узкая и всегда находится как бы в полумраке. Её ширина не соответствует масштабу строений. Фасад здания «Саламандры» фронтально не охватишь ни взглядом, ни объективом фотоаппарата, и от этого его восприятие ухудшается. Видимо, городские власти при продаже участков решили сэкономить на землях общего пользования, в частности, проездов.

Со стороны Музейной улицы ситуация другая: она намного шире и светлее. Фасад

Бетонные полы на лестницах и в вестибюлях выложены сохранившейся с основания здания мозаичной рельефной метлахской плиткой. На удивление, после 90-летней эксплуатации сохранились входные дубовые двери с букovým декором, особенно на Музейной. Остальные филёнчатые двери сильно покрашены, как и лепнина на лестницах и в вестибюле. Доминантой интерьера служит парадная мраморная трехмаршевая лестница главного здания, идущая не только вверх, но и к переходу в другой корпус. Стальные перила с

по весну 1919 г. в здании страхового общества находилась гимназия, в которой учился в последствии известный писатель Леонид Мартынов. В своих «Воздушных фрегатах» Леонид Николаевич писал, что, сидя на уроке, наблюдал «густую слякоть за окнами дома страхового общества «Саламандра», разбрызгиваемую солдатскими сапогами, гром пролёток...» Вероятно, тогда улица Гасфортовская имела булыжное покрытие.

В 20-х годах здание передали Омскому отделу здравоохранения, разместившему в нём центральную амбулаторию врачей-специалистов, зуболечебную амбулаторию и химикобактериологическую лабораторию губздрави. С 1928 по 1974 гг. в здании (уже ставшем памятником архитектуры) располагались областная клиническая больница, затем Областная травматологическая больница (Клинический медико-хирургический центр Минздрава области). В 1973–1974 гг. в здании проводилась реконструкция интерьеров: установлен лифт, построен ещё один переход,

**Под зданием находятся обширные подвалы с железобетонными сводами «монье». Бетонные полы на лестницах и в вестибюлях выложены сохранившейся с основания здания мозаичной рельефной метлахской плиткой.**

на виду, но выглядит более спокойно и не так парадно. Его рельефность сглажена, хотя арки также объединяют первый и второй этажи, их проёмы менее глубоки, и боковые ризалиты не выделяются, а лишь немного выступают от основного объема фасада. Фронтон над входом выполнен скромно и является частью аттика. Крыша со стороны улиц имеет парапетную стенку. Дождевая вода отводилась по внутренним водосточкам в стенах (!). Сейчас от них отказались, т. к. они забивались и перемерзали зимой.

Под зданием находятся обширные подвалы с железобетонными сводами «монье».

мраморными вставками подерживают дубовые поручни.

Перед октябрьской революцией в здании «Саламандры» работали биржи, маклеры, Русский внешнеторговый банк, а также размещались квартиры для служащих. Страховое общество просуществовало здесь до 1918 г. Позже страховать уже было нечего – началась братоубийственная Гражданская война.

В 1913–1914 гг. в омском филиале страхового общества работал М. Т. Елизаров – участник революционного движения.

Во времена Верховного правителя России адмирала А. В. Колчака с осени 1918 г.

оборудованы операционные. В 1984 г. между 2-м и 3-м этажами неожиданно обрушилось перекрытие, что повлекло за собой внеплановый ремонт. Последняя реконструкция здания проходила 10 лет назад. В ходе многократных ремонтов и перепланировок художественно-декоративный лепной декор во многих местах утрачен. Как памятнику архитектуры, зданию давно нужна серьезная научная реставрация, ведь по качеству архитектуры и интерьеров оно нисколько не уступает столичным доходным домам того времени.

Владимир ПАНАСЕНКОВ