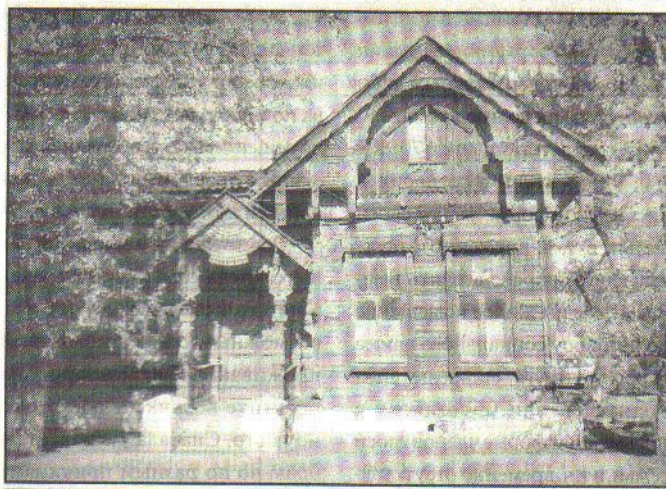


ОСОБНЯК В СТИЛЕ РОПЕТ

Между двумя магистральями – пр. Маркса и ул. Ленина, в нескольких шагах от музея Кондратия Белова и консульства Республики Казахстан, на застроенной 5-этажными домами и почти уже не существующей Театральной улице сохранился купеческий особняк начала XX века. Сегодня здание находится на ремонте, а по его окончании в этом памятнике деревянного зодчества откроется для посетителей музей городского быта.

Деревянный терем в 1911 г. построила купчиха Евдокия Егоровна Козмина (так указано в подлинном деле о домовладении № 751), в девичестве Пахотина. Семья Пахотиных занималась производством и торговлей зерном, мясом и выделанными кожами. Ее дядя Сергей Пахотин (выпускник художественного училища в Одессе) стоял у истоков организации Омского художественно-промышленного техникума им. М. А. Врубеля и основал при нем музей – картинную галерею.

После свадьбы в 1889 г. Евдокия и ее муж Александр жили в родительском доме купца 1-й гильдии Алексея Козмина на Любинском проспекте (ул. Ленина, 9). Муж рано умер, и вдова строила дом уже без него.



В старинном особняке разместился музей городского быта

Место под усадьбу выбрали в казачьем форштадте на Войсковой улице (в 1954 г. зачем-то переименованной в Украинскую, а с 70-х годов – в Театральную) недалеко от Казачьей площади и Никольской церкви. Здесь селились богатые горожане: например, справа стоял купеческий особняк Раузовских. В ненастную погоду пешеходов от грязи спасали деревянные тротуары.

Дом в традициях народного искусства

Проект дома выполнил архитектор Терлецкий (версия В. И. Селюка). Одновременно в том же 1911 г. он проектировал павильоны для Первой западно-сибирской сельскохозяйственной, лесной и торгово-промышленной выставки в Омске. Возведением купеческого особняка занималась вятская строительная артель братьев Кудалаевых. Они же «приложили руку» и к дому Кабалкиных – современному Либеров-центру (ул. Думская, 3).

Срубленный в «лапу» из лиственницы одноэтажный деревянный дом построен на

кирпичном фундаменте. Его отличительная особенность – два выступающих флигеля с фронтонами, декоративно украшенными прорезной и накладной резьбой. Правый вход имеет крыльцо – парадник, богато отделанный резьбой по дереву в традициях русского народного искусства. Парадник опирается на резные балясины (небольшие фигурные столбики).

Оконные проемы на фасаде закрывались не ставнями, как в других домах, а гибкими металлическими шторами, которые скользили по пазам в оконной коробке и намагивались на барабан, спрятанный в карнизе над окном. Такое техническое решение применялось раньше только для кирпичных зданий.

Талантливый мастер при отделке купеческого дома поднялся до уровня подлинного художественного произведения. Узоры деревянной резьбы выполнены в единственном экземпляре и на других зданиях никогда не повторялись. Терлецкий в оформлении фасадов использовал псевдорусский стиль рошет, названный по имени русского зодчего Ивана

Ропета (1845-1908 гг.) – основоположника этого стиля, популярного в архитектуре деревянных выставочных павильонов и небольших городских домов. Ропет характеризует обильное декорирование зданий узорами русских народных вышивок и резьбы по дереву.

Общая площадь жилых помещений дома составляет 295 кв. м при высоте потолков 3,8 м. Хоромы насчитывали 8 комнат и 4 выхода: парадный (см. фото), в палисадник перед домом, на просторную веранду с видом на фруктовый сад в 3,5 сотки и черный ход.

Помещения отапливались 6-ю голландскими печами и одной русской. Для приготовления пищи на кухне стояла плита. Кирпичное подвальное помещение служило для хранения продуктов и заготовок. Это была типичная городская усадьба, которых в Омске уже почти не осталось.

Во время гражданской войны несколько комнат дома занимали венгры – интернационалисты, попавшие в Омск в годы Первой мировой войны как военнопленные австро-венгерской армии, воевавшей против России. По инициативе венгерских коммунистов здесь с февраля 1918 г. действовал революционный центр венгерских военнопленных под руководством Кароя Лигети. Члены центра вели агитационную работу среди военнопленных, выпускали газету «Революция». К. Лигети по приговору белогвардейского военно-полевого суда был расстрелян 3 июня 1919 г. Его именем названа улица города, а скульптор Ф. Д. Бугаенко в 1980 г. сделал памятник в

сквере у Юбилейного моста через Омь (в настоящее время убран). В том же году здание получило статус памятника истории, что и уберегло его от сноса.

Судьба хозяев особняка

При власти Советов прежних хозяев выселили, а дом муниципализировали 23 мая 1923 года, оборудовав в нем детскую больницу. В 1936 году к основному корпусу со двора пристроили кухню. Затем долгие годы помещения занимала районная подстанция скорой медицинской помощи. В соответствии с новыми потребностями внутренняя планировка поменялась – появились новые перегородки. А от приусадебного сада и палисадника не осталось и следа. Крыльцо левого, не используемого, входа тоже не сохранилось.

Судьба обитателей дома сложилась для того неспо-

койного времени довольно благополучно. Дочь хозяйки особняка Капиталина была замужем за Михаилом Лебедевым, который с 1921 по 1941 годы работал главным инженером городской электростанции – впоследствии ТЭЦ №1 (от нее остались руины на территории крепости) и являлся членом госкомиссии плана ГОЭЛРО по электрификации России. Как ценный работник, он получил благоустроенное жилье в доме специалистов на ул. Ленина, 6 (1935 г., арх. Е. Н. Семенов). В просторной квартире вместе с семьей дочери проживала до самой смерти и ее мать Евдокия Егоровна. Дочь Лебедевых Галина Михайловна (1921 г. р.) работала в историческом музее и давно живет в Москве. Для музея городского быта она передала семейные документы и фотографии.

Музей городского быта

В 2006 г. здание поменяло медицинский профиль на му-

зейный. Теперь в старинном тереме по инициативе известного краеведа, председателя общества коренных омичей Владимира Селюка создается музей городского быта. В. И. Селюк считает, что с помощью вещей можно воссоздать дух минувших эпох, отражая жизнь всех сословий Омска: от дворян до крестьян. Для этого Владимир Иванович собрал около 60 тыс. экспонатов, начиная от мебели и кончая елочными игрушками, фотографиями, письмами с фронта и продовольственными карточками. Один из самых старых экспонатов коллекции – масляный светильник XVI века. Владимир Иванович все время пополняет музейную коллекцию и ищет новые экспонаты. Например, в его запасах хранится несколько керосинок, но нет ни одного керогаза. Краевед также ищет телефонный аппарат 30-х годов. Омичи постоянно дарят музею семейные реликвии и исторические вещи. Так, по-

томки Кулалаевых передали для оформления экспозиции старинное настенное зеркало, а автор этих строк – рабочий довоенный электросчетчик на 120 вольт немецкой фирмы AEG.

Проект реставрации готовит НПО «Мостовик». Предполагается восстановить первоначальную планировку и отделку помещений. В музее будет комната бывших владельцев особняка. Отдельные залы представят экспозиции довоенной, военной и послевоенной поры. В мансарде расположится библиотека редких книг, а на кухне посетители узнают, как готовили и чем питались наши предки. Одну из голландских печей тоже восстановят. Можно надеяться, что ремонт все же когда-нибудь кончится, и в просторных залах бывшего купеческого особняка горожане смогут ознакомиться с двухсотлетней историей Омска.

Владимир ПАНАСЕНКОВ