

ПОСЛЕДНЕЕ ТВОРЕНИЕ ИЛИОДОРА ХВОРИНОВА

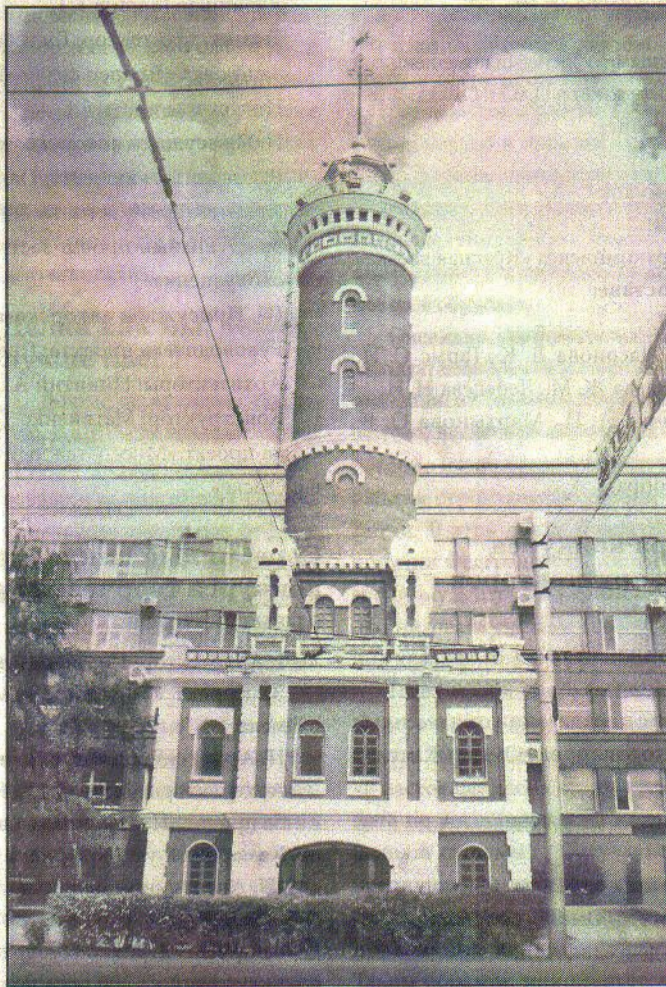
ООО «Стройподряд-Импульс» закончило основные ремонтно-восстановительные работы на пожарной каланче – одном из самых оригинальных памятников архитектуры Омска.

Как все начиналось...

Постройка кирпичной пожарной каланчи в 1913-1915 гг. связана с многочисленными пожарами в Омске, т.к. большинство строений в то время возводили из дерева. Связь была не развита, и только смотрящий с высокой башни мог заметить начавшийся пожар и сообщить в пожарную часть.

Во второй половине XIX века на ул. Александровской (ныне ул. Интернациональная) находилась вторая частная пожарная управа с деревянной каланчей высотой всего 14 м. Архитектор П. Ф. Горбачёв, обследовавший башню в составе комиссии в 1908 г., писал: «Каланча очень старая... Площадки очень малы. Каланча слишком низкая». Кроме того, в декабре 1910 г. горело здание театра, и пожарная команда добиралась до него 45 минут, хотя оно находилось в полукилометре от пожарной части. А в 1911 г. «красный петух» не пощадил дом купчихи Марии Шаниной на Любинском проспекте и гостиницу «Россия» (ул. Партизанская, 2). Причем последняя горела дважды, что привело к разорению её владельца купца Терехова. Все эти здания построены по проектам архитектора И. Г. Хворина и в настоящее время являются памятниками архитектуры.

Видя, как горят его лучшие творения, Илиодор Геннадьевич



В XX веке пожарную каланчу никто не хотел строить и дважды хотели снести!

разработал проект новой, кирпичной пожарной каланчи и составил смету затрат в размере 7408 рублей, которую утвердила Городская дума. Так как деньги были казёнными, то объявили торги на определение подрядчика строительных работ. Однако желающих строить объект по утвержденной смете не нашлось: то ли строители оказались слишком амбициозными, то ли И. Г. Хворинов слишком скупым... Торги поворачивались еще дважды (24 августа 1912 г. и 28 марта 1913 г.), но так и не выявили желающих взяться за строительство. В связи с этим городской архитектор П. Ф. Горбачёв пересмотрел смету, увеличив её до 10107 рублей.

Торги от 19 апреля 1914 г. определили подрядчика – нижегородского крестьянина Михаила Кузнецова. История с торгами показывает, что в начале XX века чиновники умели экономить средства бюджета и проводить объективные конкурсы, не в пример современным тендерам, результаты которых часто уже известны заранее, до начала их проведения.

Следить за качеством строительных работ и материалов поручили автору проекта, архитектору И. Г. Хворинову и члену Городской управы П. Б. Яшерову. Хотя в те годы не было, как сейчас, государственного архитектурно-строительного надзора и прочих много-

численных контролирующих органов, а также строительных компаний в современном понимании, каланча получилась добротной. Она простояла 90 лет без серьезного ремонта. Уже в процессе строительства выяснилось, что высоту смотровой площадки необходимо увеличить до 20 метров. Ведь в эти годы в городе выросли высокие кирпичные здания: страховой компании «Саламандра» (1914 г., ул. Музейная, 4), акционерного общества «Эльворти» (1914 г., ул. Тарская, 6), 4-этажный доходный дом А. В. Печокос (ул. Орджоникидзе, 14) и др. Все они закрывали от обзора с каланчи многочисленные деревянные одноэтажные постройки. Поэтому в проект внесли в изменения, касающиеся удлинения цилиндрического «тела» башни.

По причине Первой мировой войны строительство затянулось и завершилось только в сентябре 1915 г. Илиодор Хворинов не дождался этого момента, и пожарная каланча стала его последним творением. Он умер в возрасте 79 лет и был похоронен на Казачьем кладбище (его снесли в 60-х годах, поэтому могила архитекторов не сохранилась).

Оборудование и архитектура здания

На первом этаже каланчи со стороны фасада – арка ворот. Именно отсюда выезжала телега с бочкой. Здесь же размещались паровая машина и пеногонная труба, изготовленные на АО «Машиностроительные заводы Густава Листа».

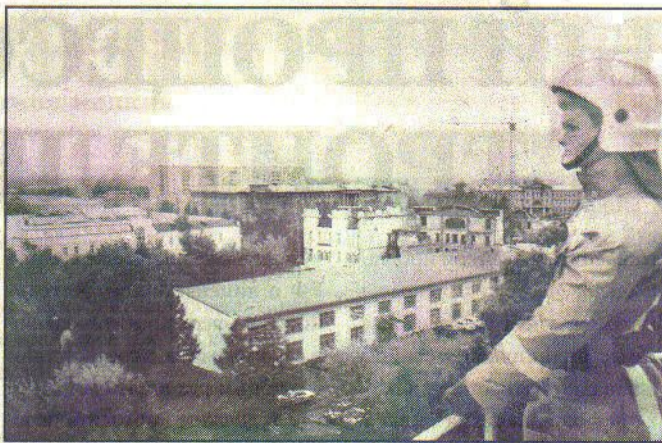
На втором этаже жил брендмейстер – начальник пожарной части. Выше располагались четверик и цилиндр башни. Внутри размещалась винтовая

лестница, ведущая на смотровую площадку диаметром 5 м. В центре площадки расположена башенка с окнами и дверью. Конусовидная крыша завершается шпильями с двумя завитками с флагштоком. На завитках вывешивались сигнальные шары, условно обозначающие силу пожара и необходимость помощи со стороны остальных пожарных команд.

В целом здание выполнено в стиле эклектики с использованием элементов классицизма и мотивов Древней Руси: рустовка стилизованного портала, пилястр, сухарики, килевидные фронтончики, колонки и т. п.

Судьба каланчи

В 1936 г. перед каланчой по ул. Интернациональной проложили трамвайные пути, и выезд пожарных автомобилей стал неудобен. Но до 50-х годов XX века она продолжала использоваться как наблюдательная вышка. В более поздние годы с развитием телефонной связи потребность пожарных в функциональном назначении каланчи отпала, и в ее помеще-



Дозорный Василич – один из символов Омска

ниях оборудовали служебные квартиры. Арку ворот заложили кирпичом, сделал окно. С обратной стороны здания прорубили дверь и пристроили сени, которые впоследствии разобрали.

Каланчу собирались сносить дважды. В первый раз в 50-х годах из-за предлагаемого строительства на этом месте второй очереди пятиэтажного жилого дома (ул. Интернациональная, 35), возведенного в 1951 г. слева от башни. Но пристройку так и не построили. Второй раз – в середине 60-х годов из-за строительства почтамта. Благодаря

усилиям первого секретаря Центрального райкома КПСС Н. В. Кукель-Краевского здание Главпочты построили в 30 метрах от ул. Интернациональной, и архитектурный памятник удалось сохранить.

В настоящее время ООО «Стройподряд-Импульс» завершает ремонтно-реставрационные работы по проекту ОАО ТПИ «Омскгражданпроект» в соответствии с заказом Главного управления МЧС РФ по Омской области. Руководит проектом Т. П. Малиновская, автор исторических исследований – инженер-реставратор Ж. М. Хахаева.

Строители провели основные работы: укрепили фундамент, установили новую железобетонную площадку, сторожевую будку и семиметровый шпиль с флагштоком, восстановили арку ворот, закончили ремонт стен, фасада.

Бессменный дозорный

Теперь на первом этаже башни расположилась выставочная экспозиция. Заглянув с улицы в окно, можно увидеть панораму с картинками из жизни начала XX в. и пожарное оборудование того времени: помпу и гидрант.

Несколько лет назад на смотровой площадке появился манекен пожарного в форме минувших лет, которого все называют по отчеству – Василич. Он несет круглосуточную вахту в любую непогоду. Его каску два раза срывал ветер, и кто-то из омичей становился счастливым обладателем находки. Сейчас Василич одет в современный огнезащитный костюм. С высоты птичьего полета, как и его предшественники много лет назад, он сторожит город от пожаров.

Владимир ПАНАСЕНКОВ