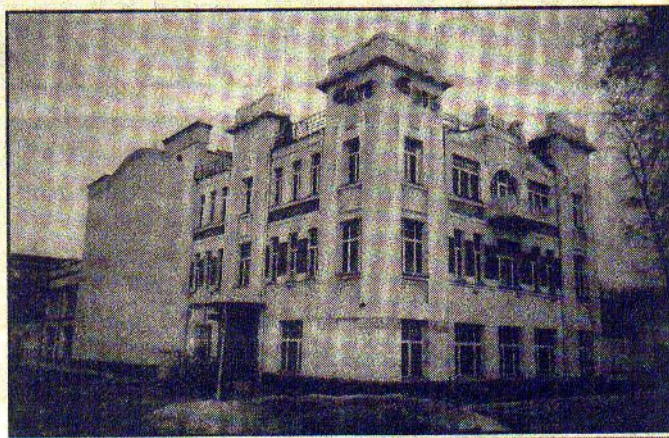


# ДОМ ЭЛЬВОРТИ

В архитектурном ансамбле площади Успенского собора трехэтажное здание бывшего акционерного общества «Эльворти» (ул. Тарская, 6) привлекает внимание оригинальным оформлением фасадов и является наглядным свидетельством достижения в архитектуре и строительстве Омска последних дореволюционных лет.

В начале XX века Омск становится крупным центром переработки лесной и сельскохозяйственной продукции. Неслучайно в 1911 году при поддержке председателя Совета министров П. А. Столыпина в нашем городе с большим успехом прошла первая Западно-Сибирская сельскохозяйственная, лесная и торгово-промышленная выставка. Петербургские трамваи ходили с рекламой омской выставки, о ней писали газеты Вены, Берлина и Лондона. На смотр достижений съехалось свыше тысячи предприятий, фирм и компаний. Наиболее крупные строили себе собственные павильоны.

Одной из таких компаний стало английское акционерное общество Роберта и Томаса Эльворти, заказавшего выставочные монументальные хоромы в египетском стиле. Фирма торговала сельскохозяйственными орудиями труда, английскими паровыми машинами, шведскими и английскими нефтяными двигателями. Участие в выставке для англичан оказалось успешным. Заключенные сделки свидетельствовали о перспективности сибирского



В здании бывшего АО «Эльворти» (ул. Тарская, 6) сейчас Внешторгбанк

рынка, и это при том, что ещё с конца XIX века господствующее положение на рынке сбыта машин занимали впоследствии всемирно известные американские фирмы «МакКормик», «Диринг», «Мальвоки», «Чампион» и др. Все они имели представительства в Омске. В 1913 г. на продажу в город было ввезено в весовом исчислении 1235 тыс. пудов (около 20 тыс. тонн) сельскохозяйственных машин.

## Поразить конкурентов

Предприниматели Эльворти, окрылённые успехом, решили открыть в Омске филиал своей фирмы. До этого в г. Елизаветграде (с 1924 г. Кировоград) у них работал крупный завод по производству земледельческих машин и орудий. Чтобы выделиться на местном рынке среди конкурентов, англичане решили возвести здания конторы и склада на дорогой земле прямо в центре города на ул. Тарской, в ста метрах от Успенского кафедрального собора.

Строительство начали сразу после окончания выставки. По мнению заказчиков, комплекс зданий должен был поражать воображение современников своей архитектурой и свидетельствовать о богатстве и непоколебимой надёжности фирмы «Эльворти».

Насколько это удалось, можно судить по воспоминаниям поэта Леонида Мартынова: «Не кто иной, а именно я часами бродил у решётчатой ограды дома Эльворти, любясь складом новейших сельскохозяйственных орудий на дворе этого железобетонного, самого новомодного по тем временам здания», — утверждал автор «Воздушных фрегатов». В те годы было чему удивляться, ведь в 1910 г. в 128-тысячном Омске насчитывалось всего 48 каменных и 39 комбинированных домов, а остальные были деревянными или вообще саманными и земляными. Следует заметить, что само здание выложено из кирпича, железобетонной является только внутренняя лестница. Но известному советскому поэту можно простить эти строительные неточности. Склады имели четыре этажа, оборудованные подъемниками, и долгие годы являлись самыми высокими складскими помещениями в городе.

## Солнечный дом

Здание конторы своими фасадами выходило на две пересекающиеся улицы: Тарскую и короткую 200-метровую Базарную.

Вместе с подвалом здание представляет собой почти кубический объём с основанием в плане 18 x 18 м. Вертикальное членение здания подчеркивают

выступающие за линию фасада угловые части строения — ризалиты, завершающиеся аттиками (стенка, расположенная над карнизом, венчающим сооружение). Такая архитектура здания напоминает крепость. Монументальность и простоту гладких оштукатуренных стен оживляют полосы хорошо сохранившейся зеленой глазурованной плитки и мелкие цветочные рельефы. Подоконное пространство второго этажа в форме ниш на углах дома украшено декором в виде вертикальных полос с дугой над ними.

Главным фасадом считалась южная сторона дома, выходящая на Базарную улицу и смотрящая на боковую стену фельдшерской школы (1883 г., арх. Э. Эзет, ул. Тарская, 2, обл. прокуратура). Всеобщее внимание здесь привлекает балкон третьего этажа, выполненный из каменных боковых частей и передней дугообразной металлической решетки. Круглое балконное окно символизирует солнце. Над ним фасадную стену завершает дугообразный аттик с волютами по краям (архитектурно-декоративная деталь в форме завитка). Каждая из них украшена цветком в нижней части, а в верхней — маскаронном сфинкса — духа охранителя и символа незыблемости царской власти.

Такие архитектурные решения навеяны египетскими мотивами бывшей английской колонии. Неслучайно они угадывались и в выставочном павильоне Эльворти. Возможно, в этом заключался, говоря современным языком, элемент имиджевой политики фирмы. Кстати, дугообразный стальной козырек со вставками из разноцветного стекла, изготовленный для выставки, после разборки «египетского» павильона установили над парадным входом, под балконом с

южной стороны нового здания (не сохранился).

Большие окна первого этажа имели объемные призматические стекла и кое-где еще блестели до 90-х годов. Они работали как линзы и увеличивали естественный поток света в торговые залы. Окна второго этажа – узкие и мелкие по размеру – освещали кабинеты конторских служащих. Единственный «балкон-солнце» принадлежал квартире управляющего компанией. Вероятно, в этих хоромах в окружении древних языческих символов на высоте третьего этажа, почти на уровне купола собора, хозяин здания чувствовал себя фараоном и мог обозревать весь город как на ладони.

Второй, непарадный, фасад выходит на одну из самых протяженных улиц – Тарскую, в сторону собора. Этот фасад выполнен несимметрично – не хватает северной угловой башни (слева). Вероятно, неизвестный архитектор ее просто «отрезал» от готового проекта конторы, чтобы «втиснуть» типовое здание склада в узкое пространство между сохранившимся до наших дней скромным двухэтажным домом конкурентов – АО сельхозмашин «Гельферих – Саде» (1911 г., ул. Тарская, 10) и Базарной улицей.

Необходимо отметить, что контора АО «Эльворти» – единственное здание на площади, которое не выходит своим главным фасадом на Успенский собор. Это не соответствует православным традициям, хотя архитектору нечего не стоило поменять фасады местами. Вероятно, в этом градостроительном факте выражалось своеобразное пренебрежение протестантских гостей из Туманного Альбиона к гостеприимным православным сибирякам.

Здание конторы обогревалось водяным отоплением от собственной котельной и имело свой электрогенератор.



От 4-этажного склада сельскохозяйственной продукции, сгоревшего еще 25 лет назад, на ул. Тарской осталась одна стена

Так же как и доходный дом Печокас на Тобольской (1911 г., ул. Орджоникидзе, 14), здание АО «Эльворти» спроектировано в популярном в начале XX века стиле модерн. Расположенные в полукилометре друг от друга, эти здания наряду с Успенским собором являлись архитектурными доминантами северной части города.

Окончание строительства конторы и складов совпало с началом в 1914 г. Первой

мировой войны. Поначалу это событие не повлияло на торговлю – Великобритания и Россия были союзниками.

### От Сибсельмаша до Внешторбанка

После национализации в 20-е годы здание стало конторой Сибсельмаша, осуществлявшего поставки сельхозтехники в районы.

Бывшее эльвортовское предприятие земледельческих машин в Елизаветграде выросло в крупнейший на Украине

восток под натиском Красной армии. со стороны сквера снесли – там до сих пор пустырь. Остался только кирпичный фасад на ул. Тарской. Несколько лет он зиял пустыми оконными проемами, напоминая о крупнейшем пожаре в Омске 80-х годов. В дальнейшем окна заколотили кровельным железом и закрасили. В таком виде фасадная стена склада пребывает и поныне, удивляя прохожих своим необычным обликом. Само здание конторы «Эльворти»

**Второй фасад здания выполнен несимметрично – не хватает северной угловой башни (слева). Вероятно, неизвестный архитектор ее просто «отрезал» от готового проекта конторы, чтобы «втиснуть» типовое здание склада.**

мировой войны. Поначалу это событие не повлияло на торговлю – Великобритания и Россия были союзниками. Но обществу оставалось процветать недолго – всего три года. И даже сфинксы не помогли: революционные события 1917 г. и гражданская война парализовали железнодорожные перевозки, и подвоз товаров прекратился.

Во время правления адмирала А. В. Колчака компания распродала нереализованные ранее остатки товаров на своих складах. Представитель общества Э. Р. Эльворти покинул Омск, по-видимому, в ноябре 1919 г. вместе с английскими оккупационными войсками генерала А. Нокса и белогвардейцами, отступающими на

Кировоградский завод сельскохозяйственных машин «Красная звезда», до сих пор производящий посевную технику.

В 1961 г. в помещениях бывшей конторы разместили оборудование первой в городе автоматической АТС-2 на 6 тыс. телефонных номеров и подразделение УВД.

Ну а склады сельскохозяйственной техники продолжали служить по своему прямому назначению еще долго, пока не сгорели в 1982 году дотла. Автор этих строк помнит, как языки пламени на десятки метров поднимались выше здания, озаряя кровавым заревом вечернее небо. Правда, складские помещения к тому времени были уже пусты. Крыша и перекрытия рухнули. Стену склада

от огня не пострадало – спасла brandмауэрная стена, предусмотрительно заложенная архитектором в проект здания. Стальную ограду справа от конторы снесли, а два оставшихся кирпичных столба встроили в капитальный гараж. Бывший парадный вход с этой улицы заложили, превратив его в окно.

В начале 90-х годов в здании размещались отделы облпрокуратуры, а в середине десятилетия его передали Инкомбанку, на средства которого была проведена реставрация. Внутренние интерьеры отделали современными строительными материалами, деревянные рамы в окнах заменили пластиковыми. Сейчас здесь находится омское отделение Внешторбанка.

Владимир ПАНАСЕНКОВ